

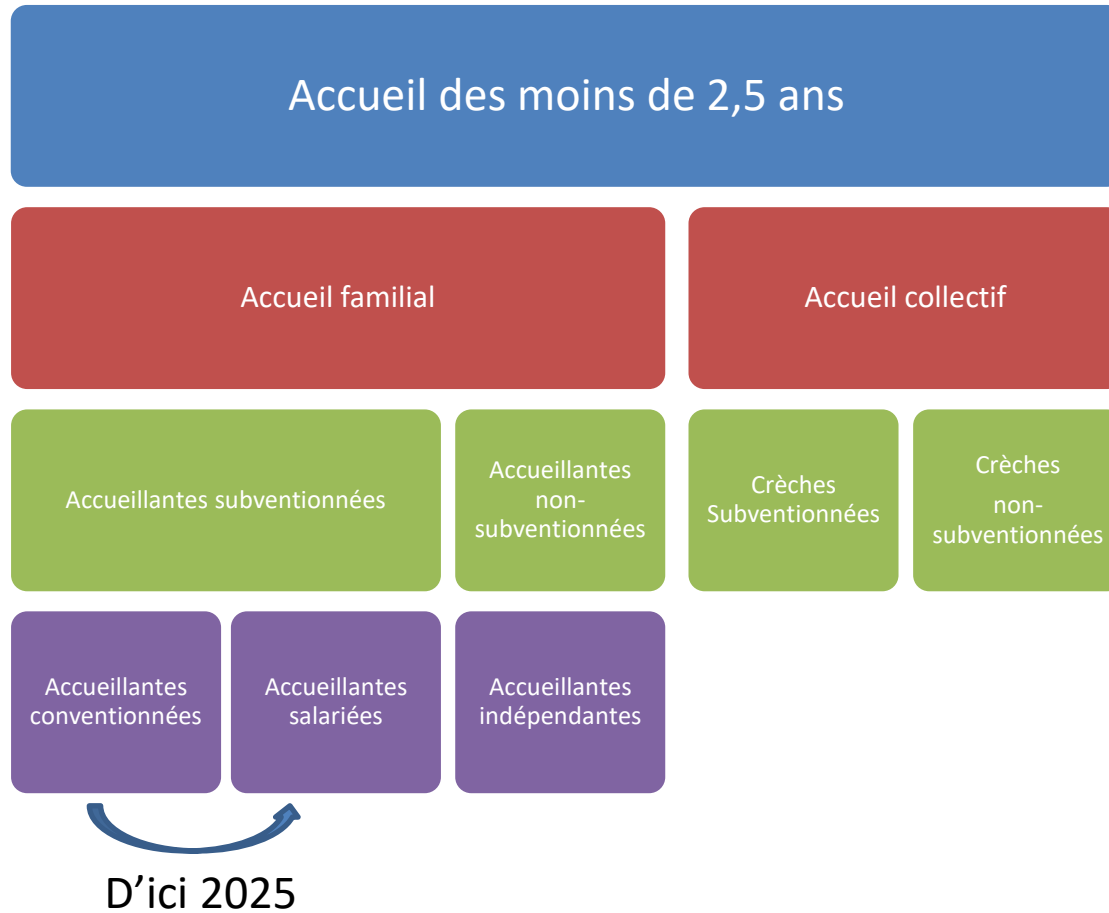
La petite enfance

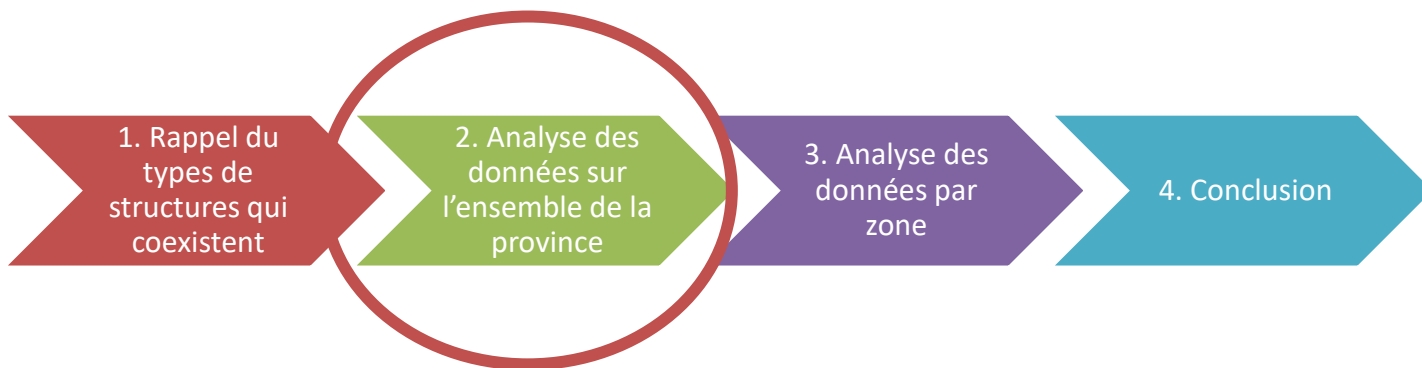
Laurie Vanbiervliet

Direction d'administration de la cohésion sociale et de la santé



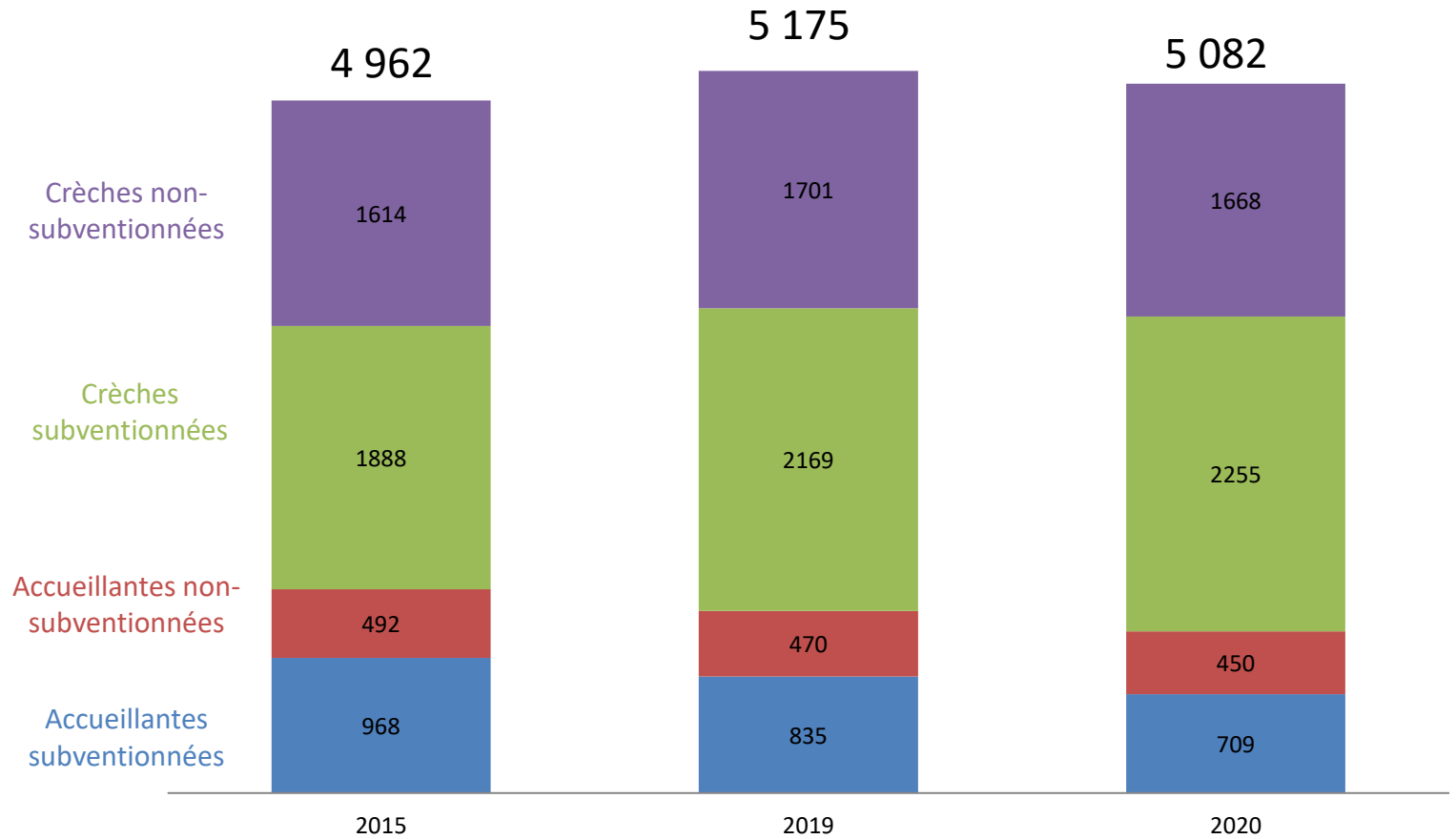
1) Rappel des structures qui coexistent



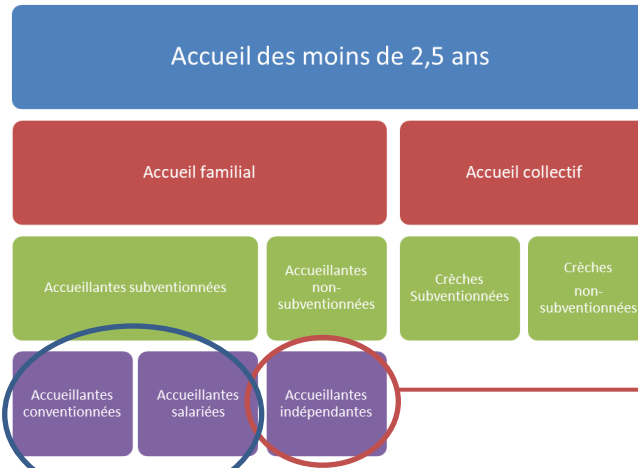


2) Analyse des données sur l'ensemble de la province

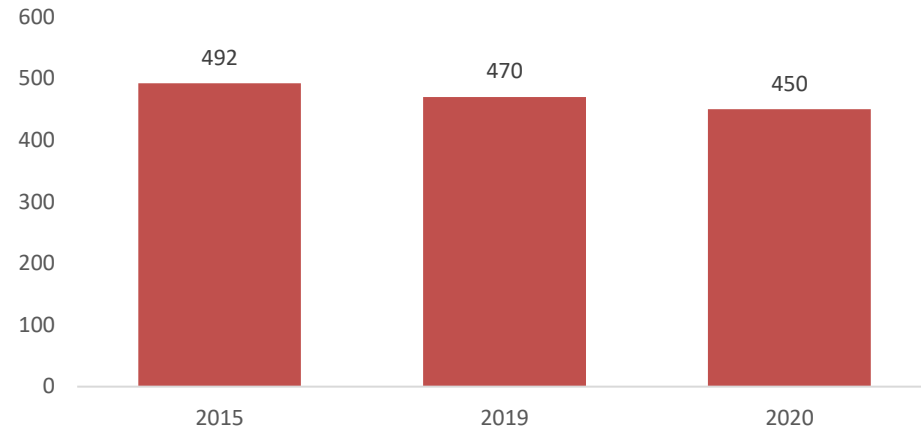
Nombre de places disponibles par année



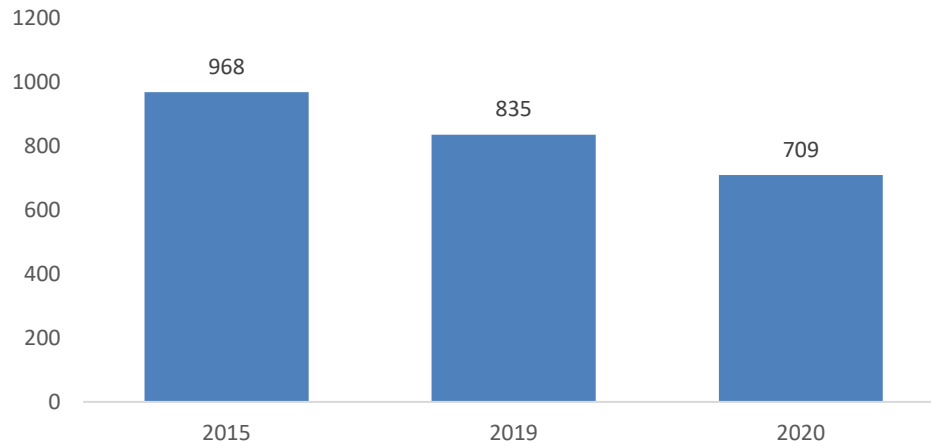
2) Analyse des données sur l'ensemble de la province



Nombres de places chez les accueillantes non-subventionnées



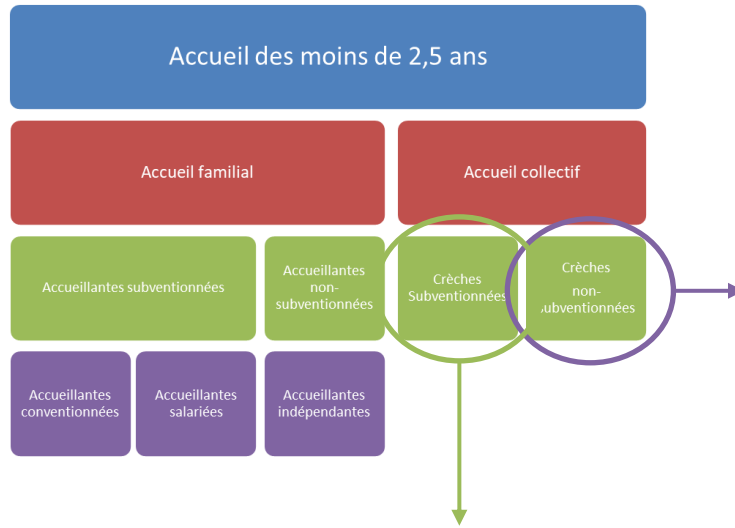
Nombres de places chez les accueillantes subventionnées



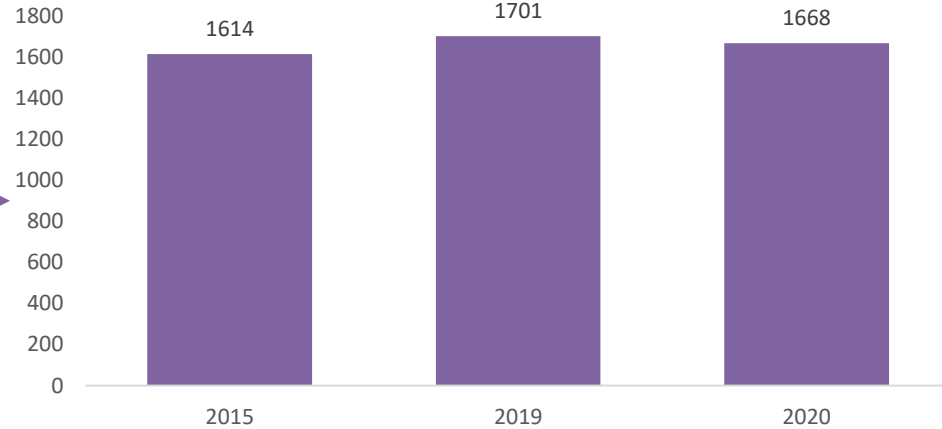
Sur 5 ans, l'accueil familial diminue, on a :

- -259 places d'accueils subventionnées
- -42 places d'accueils non-subventionnées

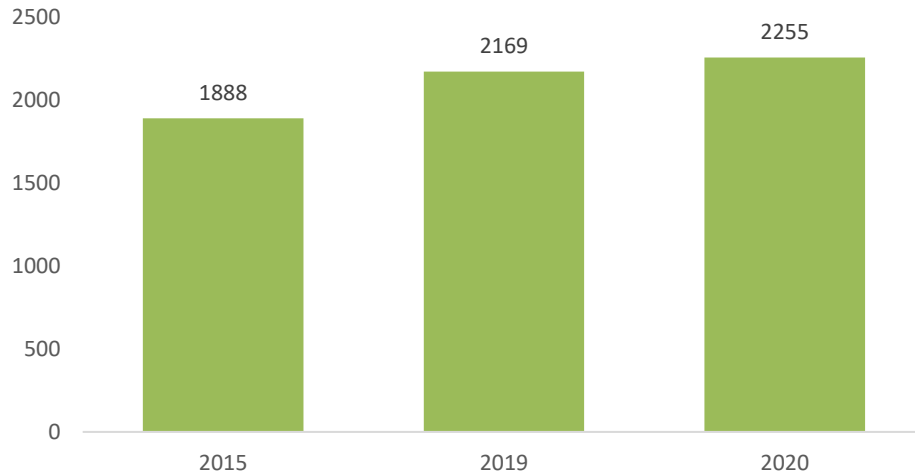
2) Analyse des données sur l'ensemble de la province



Nombre de places en crèches non-subventionnées



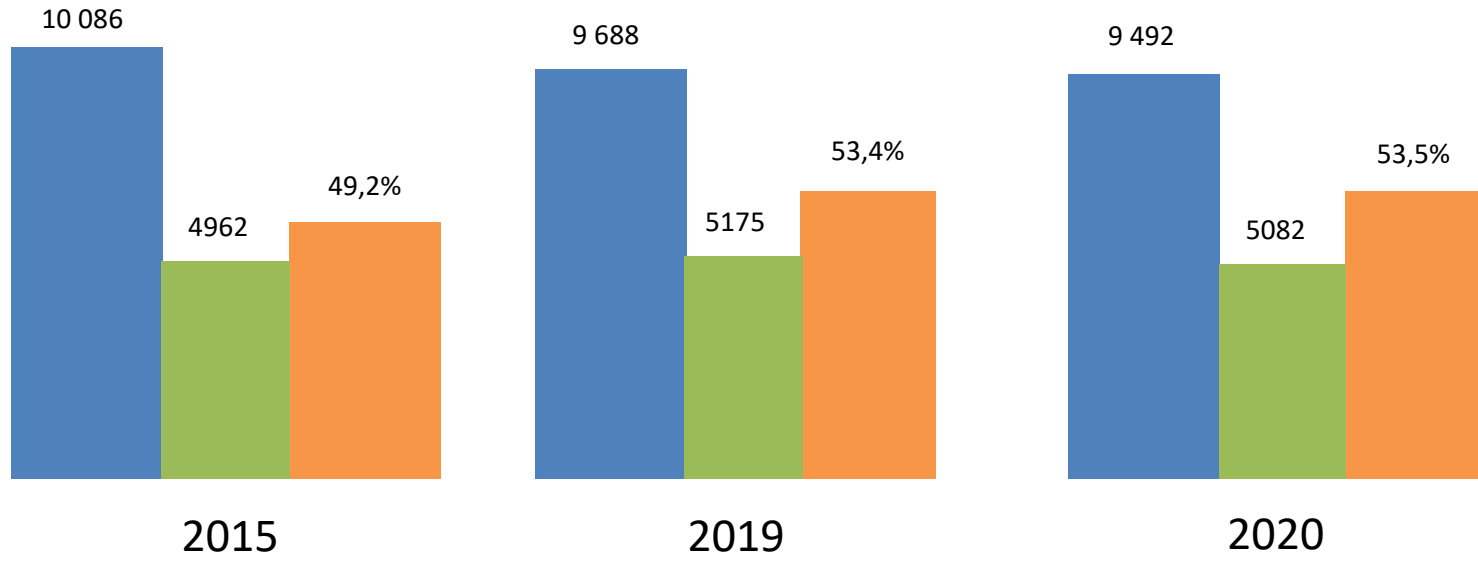
Nombre de places en crèches subventionnées



Sur 5 ans, l'accueil collectif augmente, on a :

- +367 places d'accueils subventionnées
- +54 places d'accueils non-subventionnées

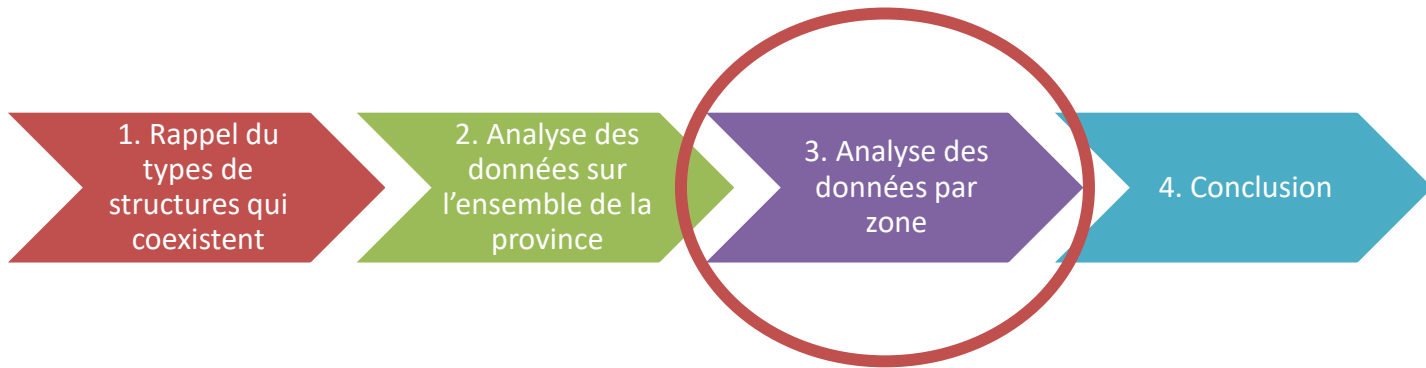
2) Analyse des données sur l'ensemble de la province



Nombre d'enfants de moins de 2,5 ans

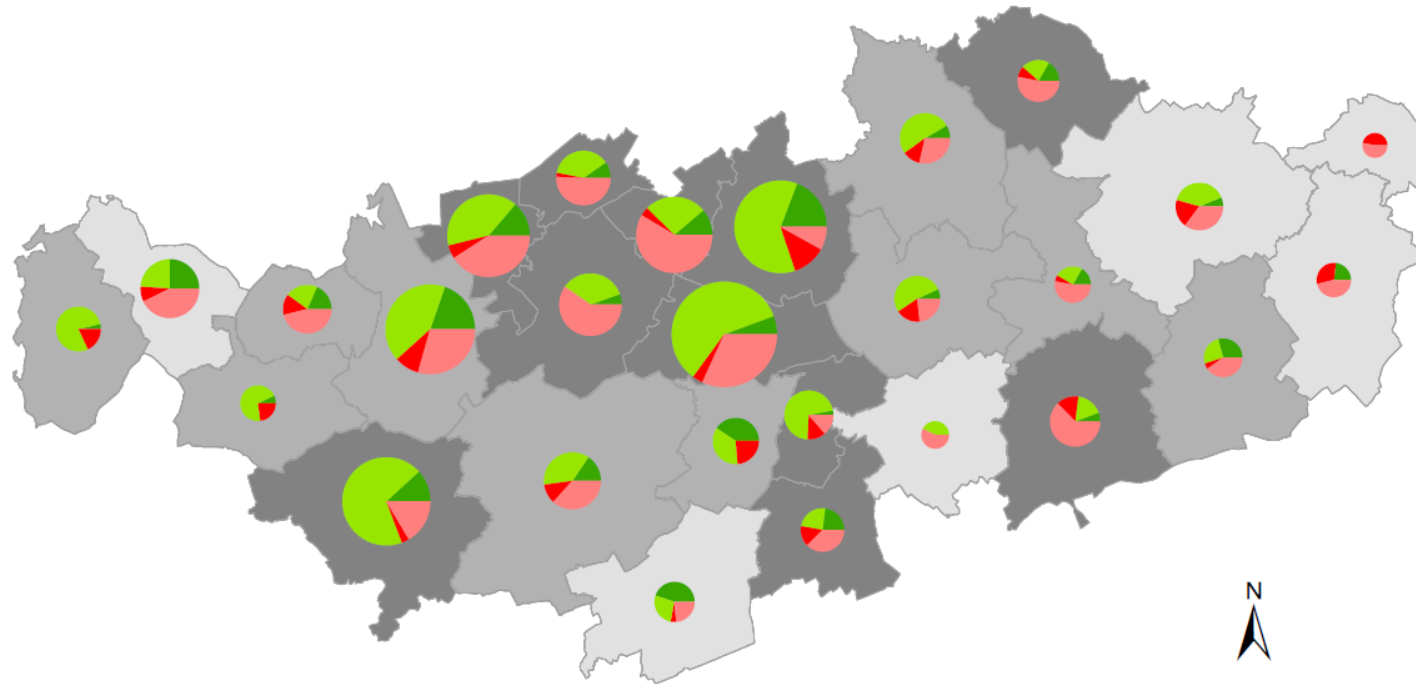
Nombre de places

Taux de couverture



3) Analyse des données par zone

Accueil de la petite enfance en Brabant wallon
Situation au 31 décembre 2020



Taux de couverture (%)

- <38,1% (moyenne RW)
- Entre 38,1% et 53,5%
- > 53,5% (moyenne BW)

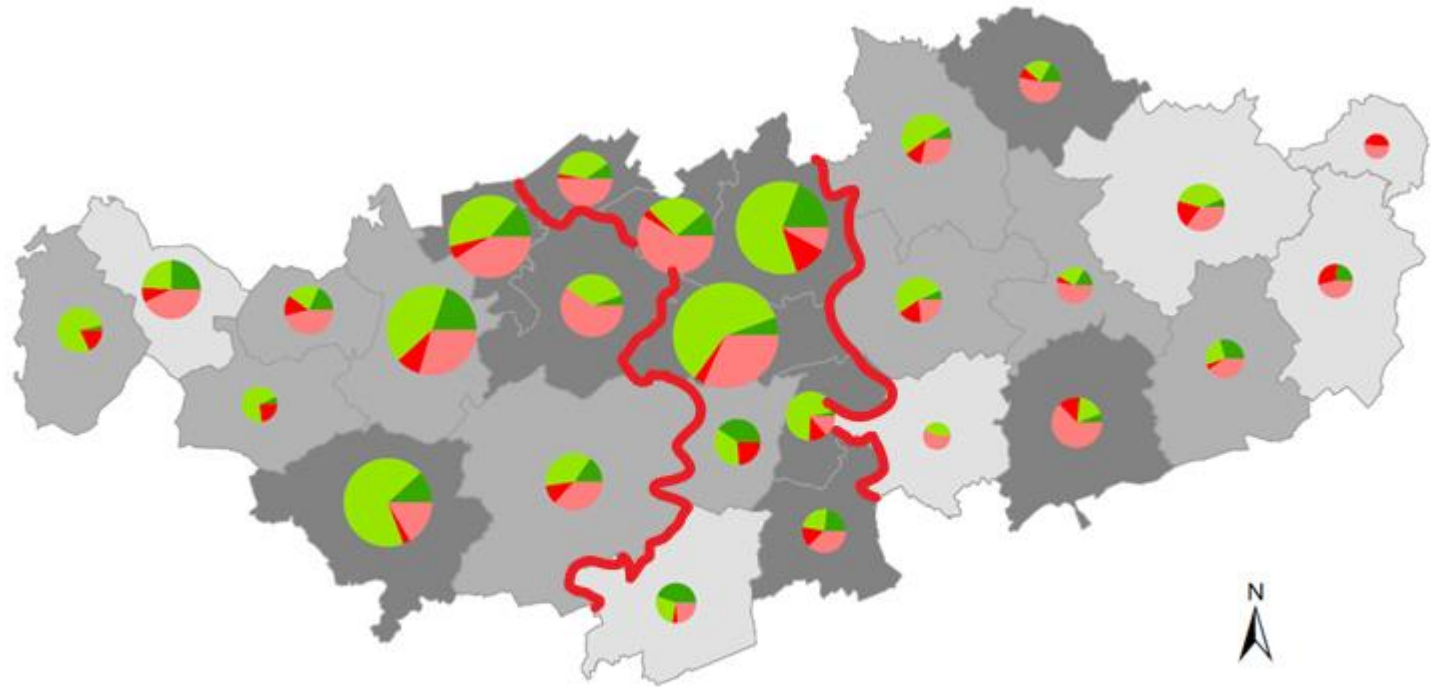
Ventilation de la capacité accueil selon le mode de subventionnement et le type d'accueil

- 500
- 200
- 34
- MAS familial
- MAS collectif
- MANS familial
- MANS collectif

Auteurs: MC Vandermeer, L Vanbiervliet
 Source: ONE, 2021

3) Analyse des données par zone

Accueil de la petite enfance en Brabant wallon
Situation au 31 décembre 2020



Taux de couverture (%)

- <38,1% (moyenne RW)
- Entre 38,1% et 53,5%
- > 53,5% (moyenne BW)

Ventilation de la capacité accueil selon le mode de subventionnement et le type d'accueil

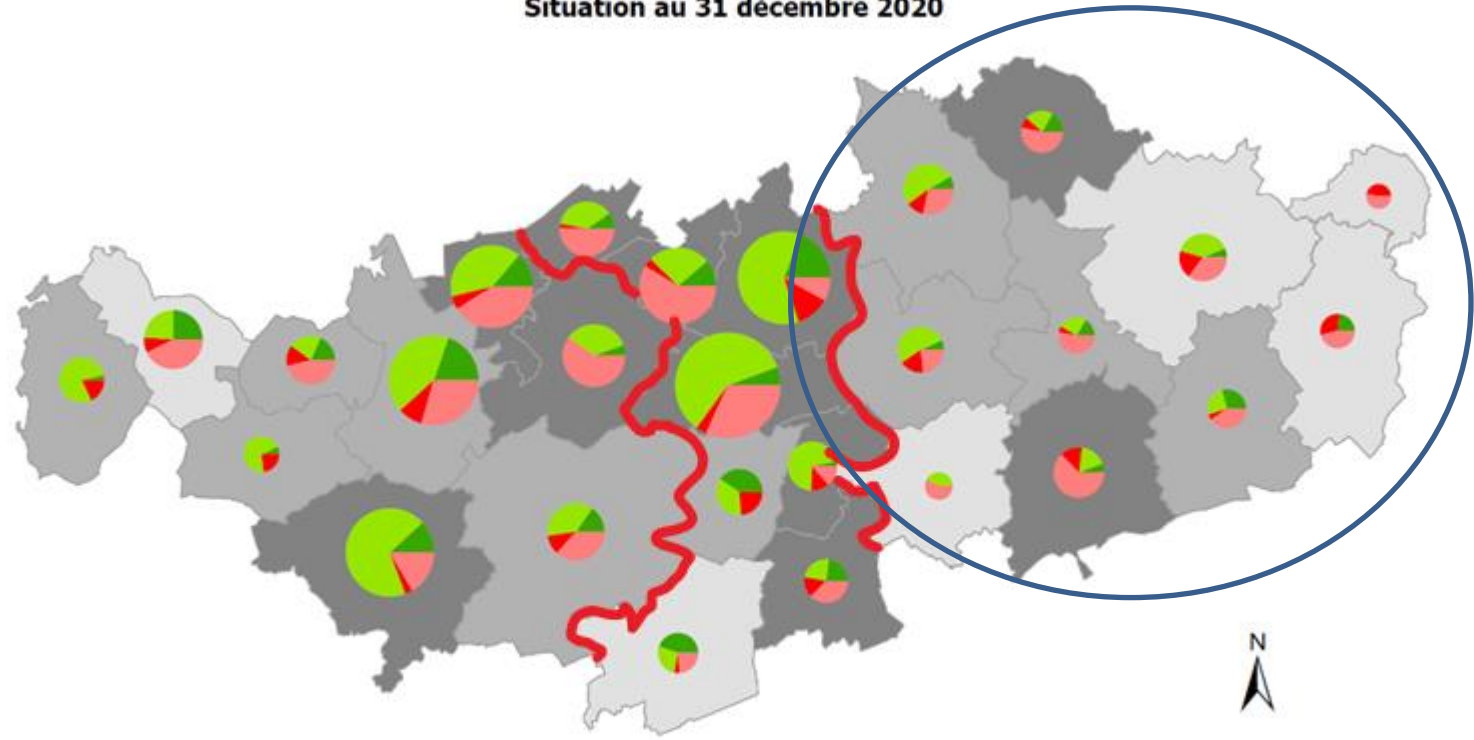
- | | |
|--|--|
| <ul style="list-style-type: none">  500  200  34 | <ul style="list-style-type: none"> MAS familial MAS collectif MANS familial MANS collectif |
|--|--|



Auteurs: MC Vandermeer, L. Vanbiervliet
 Source: ONE, 2021

3) Analyse des données pour la zone de l'Est

Accueil de la petite enfance en Brabant wallon
Situation au 31 décembre 2020



Taux de couverture (%)

- < 38,1% (moyenne RW)
- Entre 38,1% et 53,5%
- > 53,5% (moyenne BW)

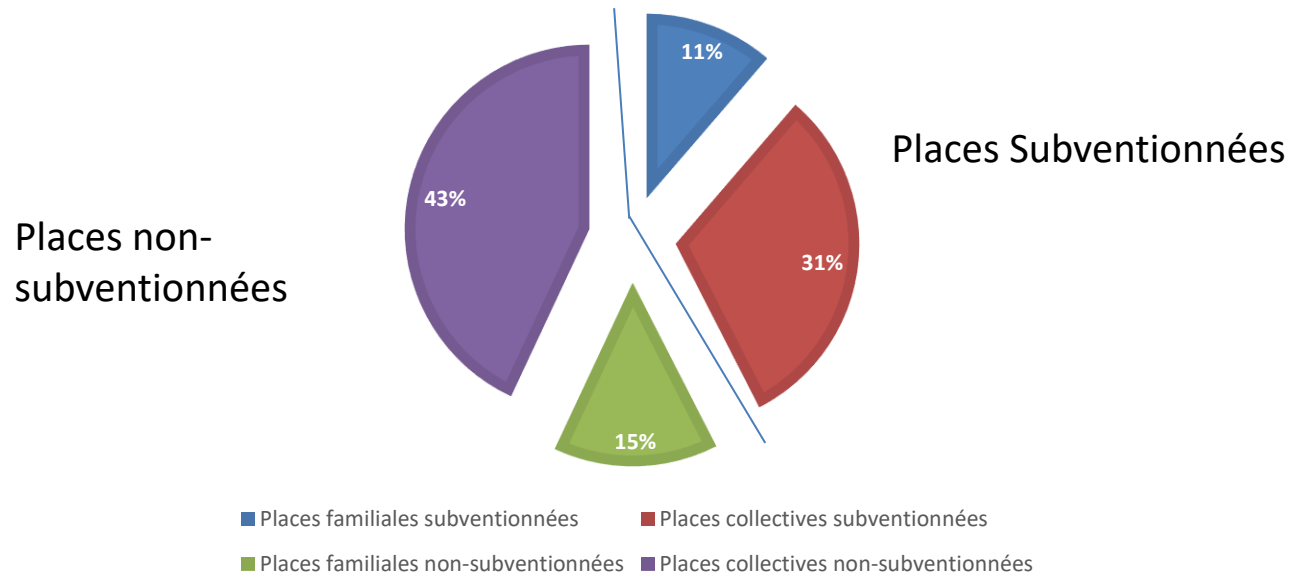
Ventilation de la capacité accueil selon le mode de subventionnement et le type d'accueil



Auteurs: MC Vandermeer, L. Vanbiervliet
Source: ONE, 2021

3) Analyse des données pour la zone de l'Est

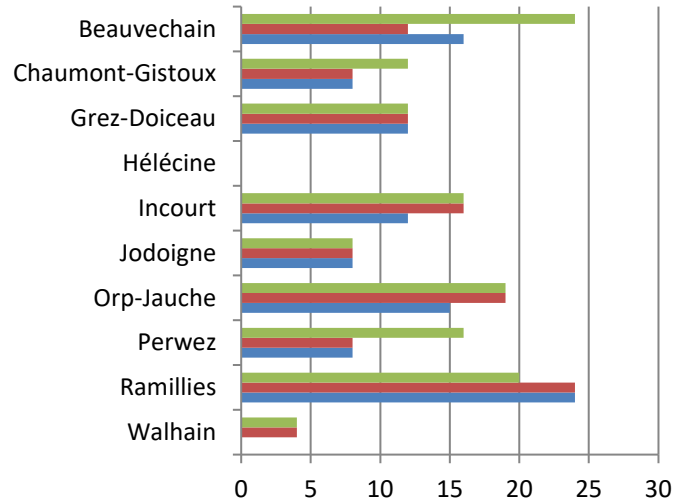
La zone a un taux de couverture de 41%



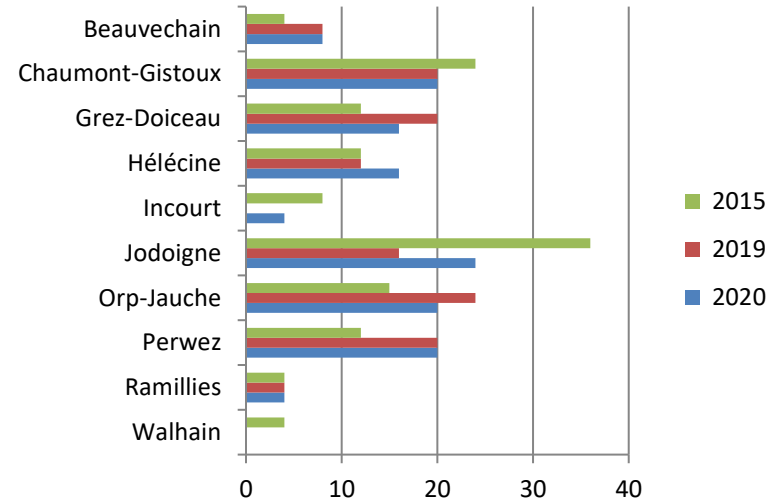
Elle présente plus de places non-subventionnées avec 58% contre 42% pour les places subventionnées.

3) Analyse des données pour la zone de l'Est

Evolution de l'accueil familial Subventionné



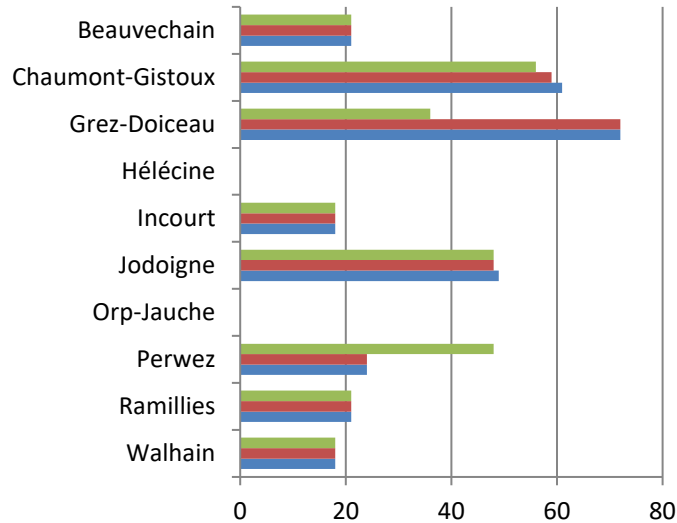
Non-subventionné



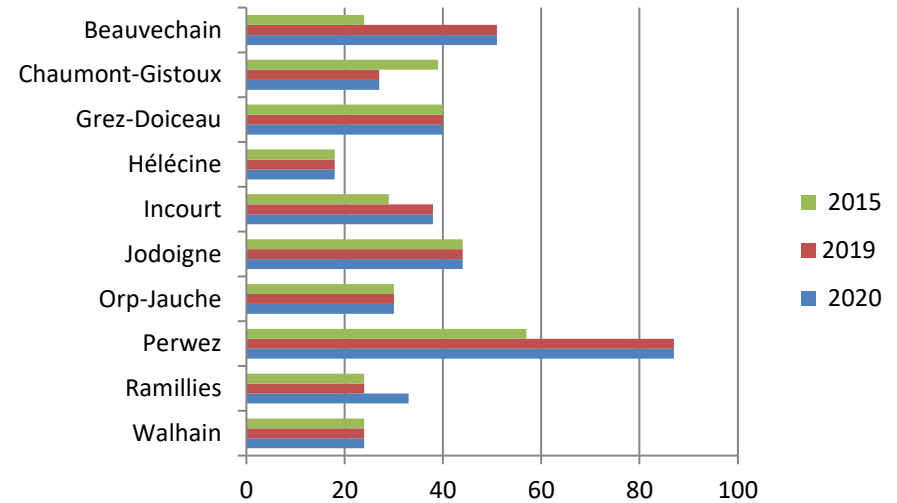
	2015	2019	2020
Nombre de places en accueil familial subventionné	131	111	103 ↓
Nombre de places en accueil familial non-subventionné	131	124	132 ↑

3) Analyse des données pour la zone de l'Est

**Evolution de l'accueil collectif
Subventionné**



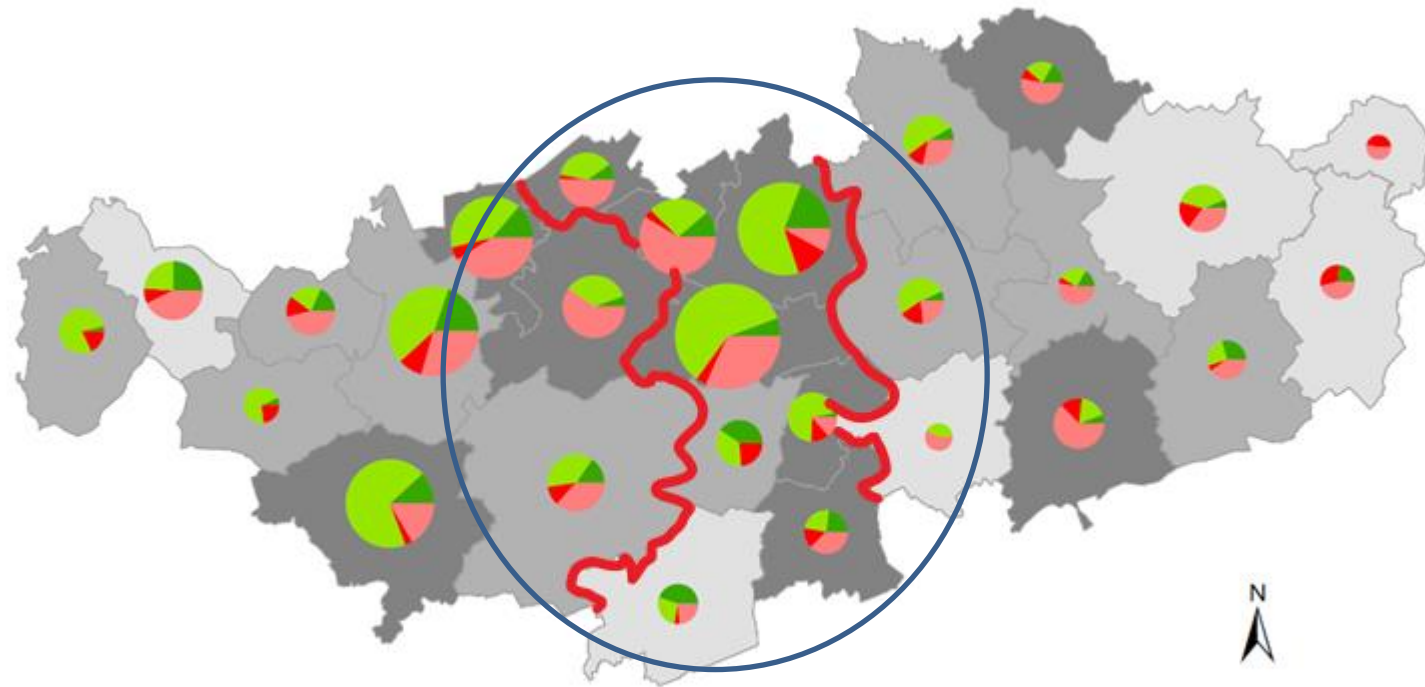
Non-subventionné



	2015	2019	2020
Nombre de places en accueil collectif subventionné	266	281	284 ↑
Nombre de places en accueil collectif non-subventionné	329	383	392 ↑

3) Analyse des données pour la zone du centre

Accueil de la petite enfance en Brabant wallon
Situation au 31 décembre 2020



Taux de couverture (%)

- <38,1% (moyenne RW)
- Entre 38,1% et 53,5%
- > 53,5% (moyenne BW)

Ventilation de la capacité accueil selon le mode de subventionnement et le type d'accueil

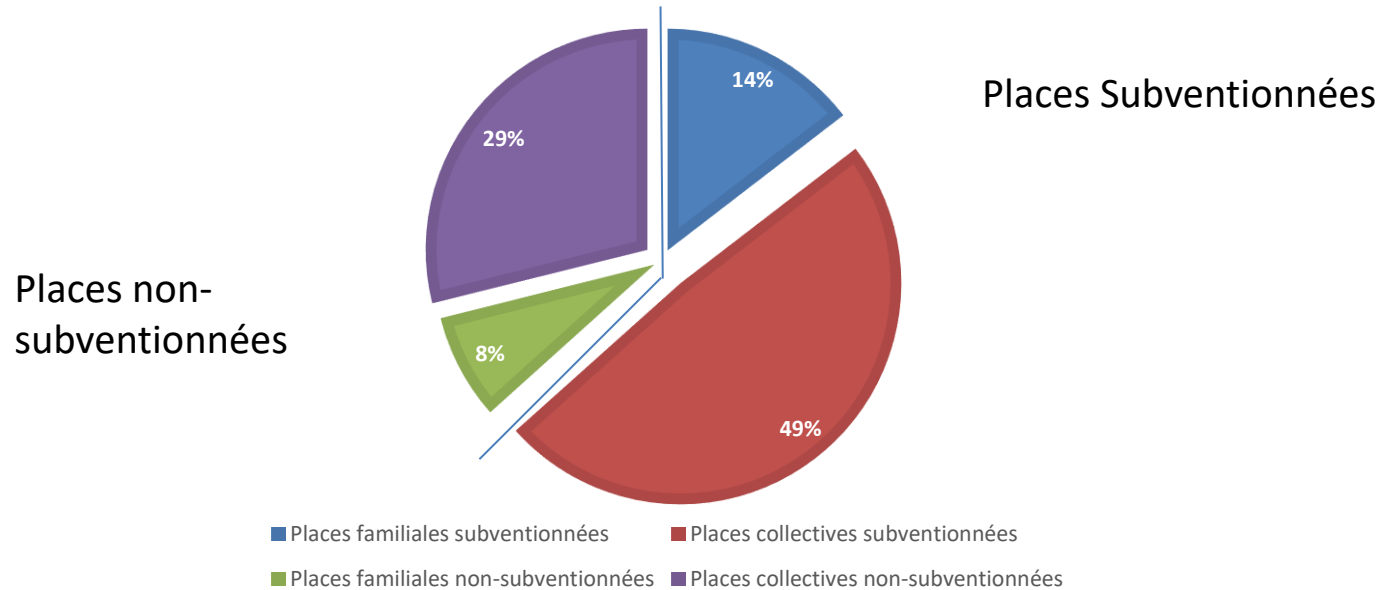
- 500
- 200
- 34
- MAS familial
- MAS collectif
- MANS familial
- MANS collectif



Auteurs: MC Vandermeer, L. Vanbiervliet
 Source: ONE, 2021

3) Analyse des données pour la zone du centre

La zone a un taux de couverture de 65%

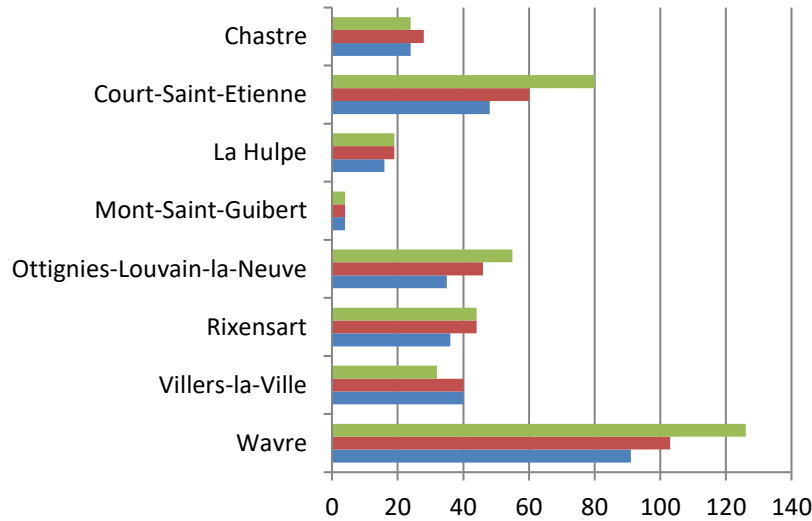


Elle présente plus de places subventionnées avec 63% contre 37% pour les places non-subventionnées.

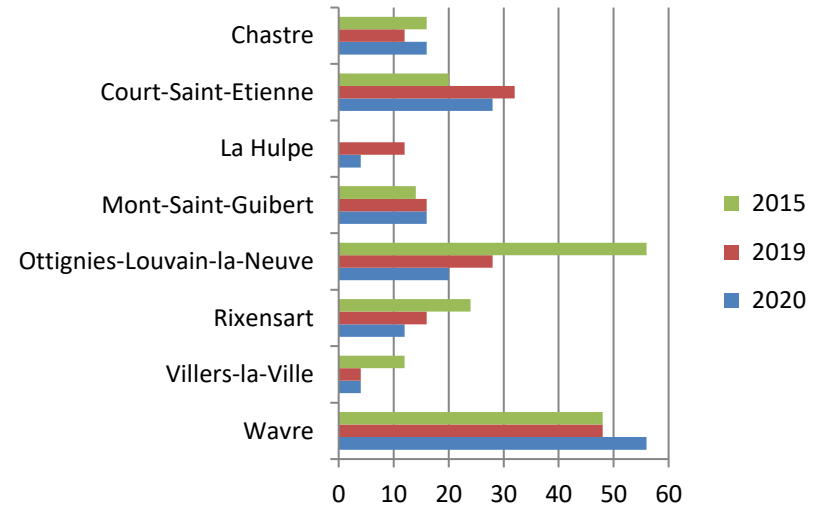
3) Analyse des données pour la zone du centre

Evolution de l'accueil familial

Subventionné



Non-subventionné

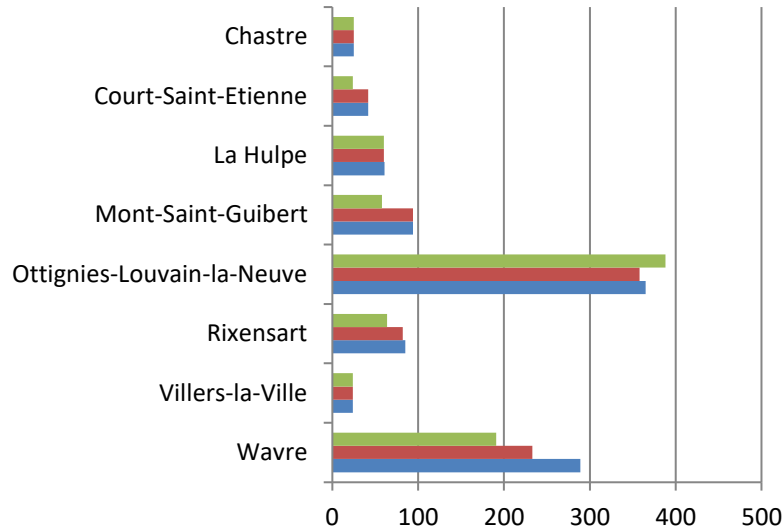


	2015	2019	2020
Nombre de places en accueil familial subventionné	384	344	294 ↓
Nombre de places en accueil familial non-subventionné	190	168	156 ↓

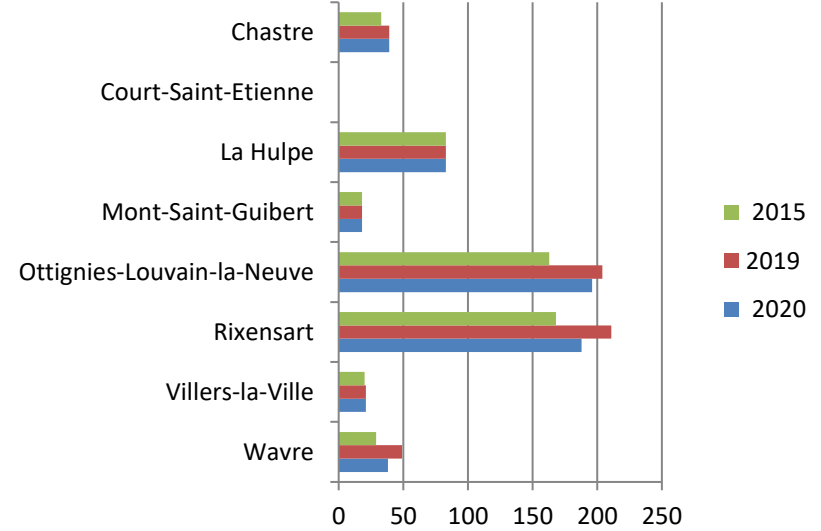
3) Analyse des données pour la zone du centre

Evolution de l'accueil collectif

Subventionné



Non-subventionné



	2015	2019	2020
Nombre de places en accueil collectif subventionné	834	918	985 ↑
Nombre de places en accueil collectif non-subventionné	514	625	583 ↑

3) Analyse des données pour la zone de l'ouest

Accueil de la petite enfance en Brabant wallon
 Situation au 31 décembre 2020



Taux de couverture (%)

- <38,1% (moyenne RW)
- Entre 38,1% et 53,5%
- > 53,5% (moyenne BW)

Ventilation de la capacité accueil selon le mode de subventionnement et le type d'accueil

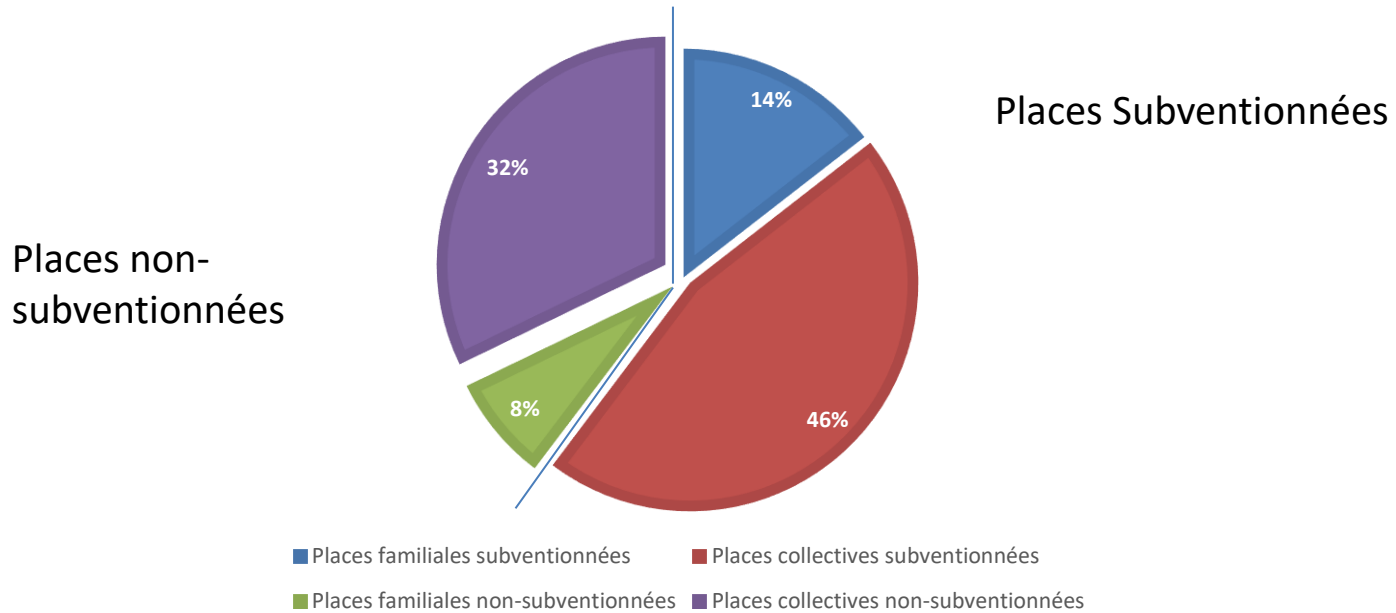
- 500
- 200
- 34
- MAS familial
- MAS collectif
- MANS familial
- MANS collectif



Auteurs: MC Vandermeer, L. Vanbiervliet
 Source: ONE, 2021

3) Analyse des données pour la zone de l'ouest

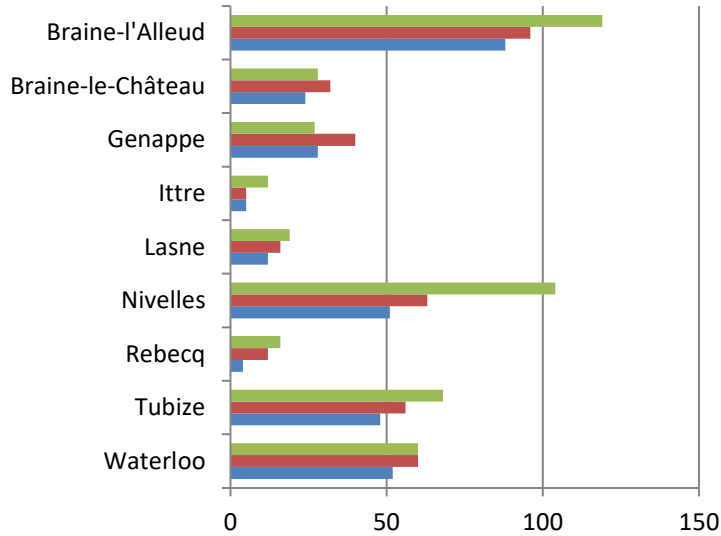
La zone a un taux de couverture de 51%



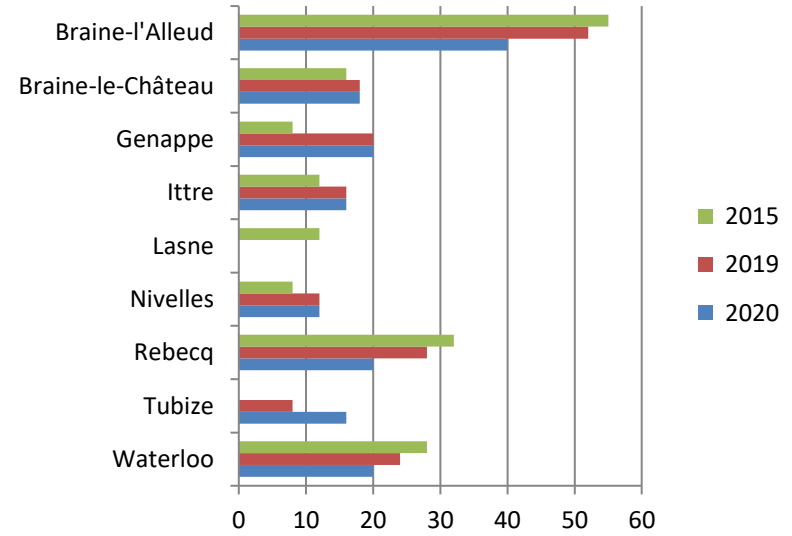
Elle présente plus de places subventionnées avec 60% contre 40% pour les places non-subventionnées.

3) Analyse des données pour la zone de l'ouest

Evolution de l'accueil familial subventionné



Non-subventionné

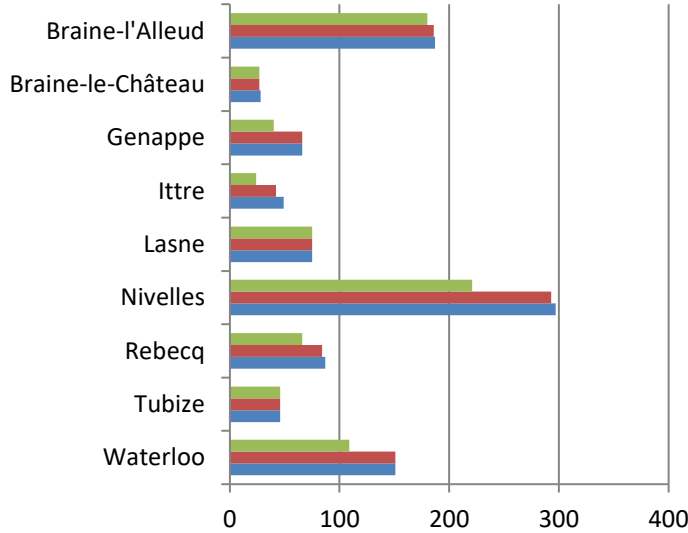


	2015	2019	2020
Nombre de places en accueil familial subventionné	453	380	312 ↓
Nombre de places en accueil familial non-subventionné	171	178	162 ↓

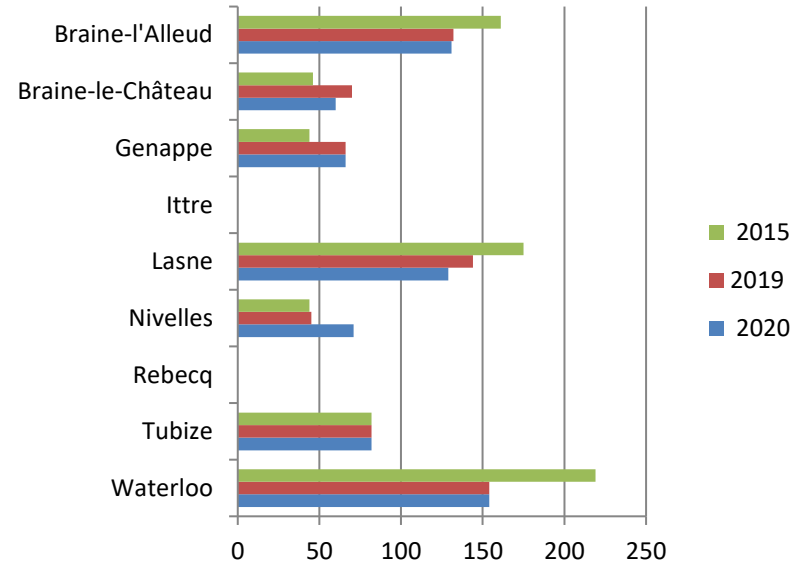
3) Analyse des données pour la zone de ouest

Evolution de l'accueil collectif

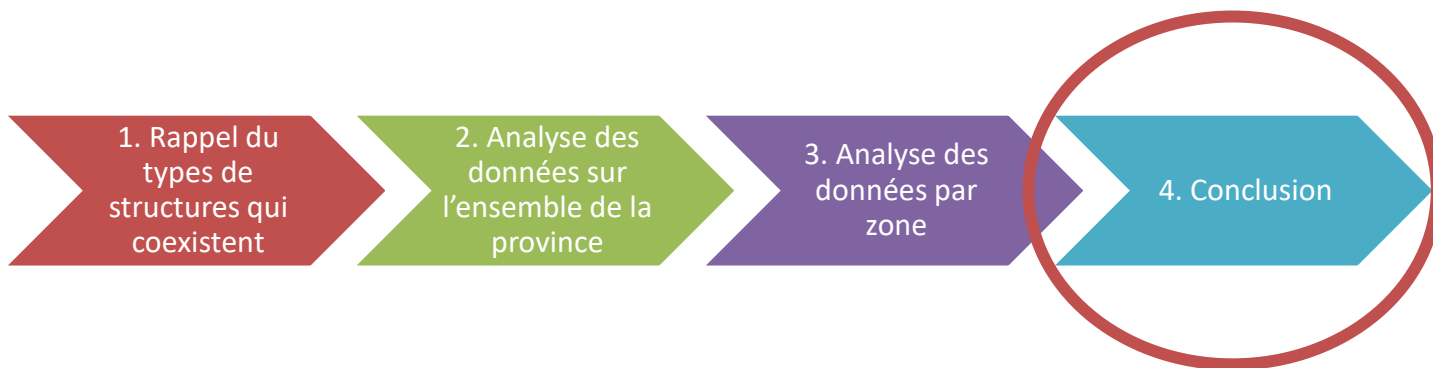
Subventionné



Non-subventionné



	2015	2019	2020	
Nombre de places en accueil collectif subventionné	788	970	986	↑
Nombre de places en accueil collectif non-subventionné	771	693	693	↓



4) En conclusion:

- le taux de couverture en 2020 est de 53,5%. Il a augmenté par rapport à l'année 2019. Cette augmentation est liée à la baisse de la natalité;
- l'accueil collectif subventionné a également augmenté;
- l'accueil collectif non subventionné a augmenté entre 2015 et 2019 mais a connu une légère baisse entre 2019 et 2020;
- l'accueil familial (subventionné et le non subventionné), par contre a diminué depuis 5 ans.

4) En conclusion:

- La zone de l'est est la moins bien fournie en places d'accueil avec 41% du taux de couverture et la majorité des places sont non subventionnées.
- La zone du centre est la mieux desservie avec 65% du taux de couverture et la majorité des places sont subventionnées.
- La zone de l'ouest a un taux de couverture de 51% avec la majorité de places subventionnées.

Merci pour votre attention.